

LE LOGICIEL DOCUMENTAIRE BCDI

BCDI est un logiciel qui permet pour un centre de documentation :

- de gérer une base documentaire (saisie des documents, gestion des exemplaires et des emprunteurs) ;
- de rechercher, de mettre à disposition et de valoriser l'information de cette base.

1. L'installation informatique de BCDI

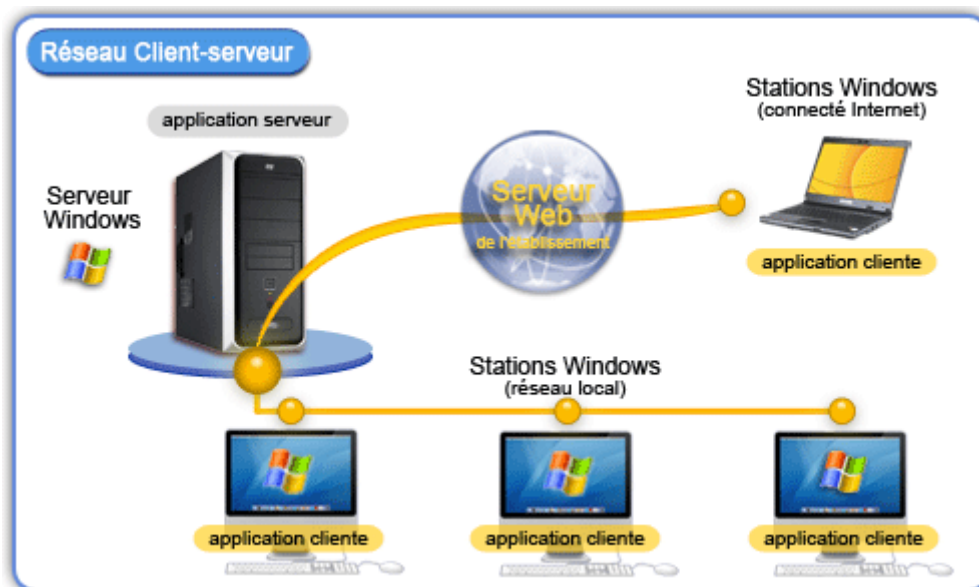
A. Notions de réseau

Depuis le lancement de BCDI 3 (1998), l'installation préconisée est l'installation « client-serveur » :

- le serveur héberge, administre la (ou les) base(s) de données et répond au client ;
- le(s) poste(s) client(s) interroge(nt), sous forme de requêtes, ce serveur, lequel leur renvoie les résultats.

Un dialogue s'installe entre les deux : c'est un système *de questions-réponses*. Ce sont donc les postes « clients » qui assurent le travail, même si la base de données n'est pas sur ces postes (sur le serveur).

B. L'installation informatique



Le système BCDI (le serveur) :

Il est installé sur un serveur (dédié ou sur un poste de travail qui sert de serveur). Est créé simultanément un client.

Tant que le système BCDI n'est pas lancé, il est impossible au client de se connecter.

Le client :

Il peut servir de poste de gestion ou de poste de consultation.

Le client doit être paramétré pour dialoguer avec le serveur (sur le même port). Il se connecte par TCP/IP au serveur qui est soit local, soit distant.

2. Les répertoires de BCDI

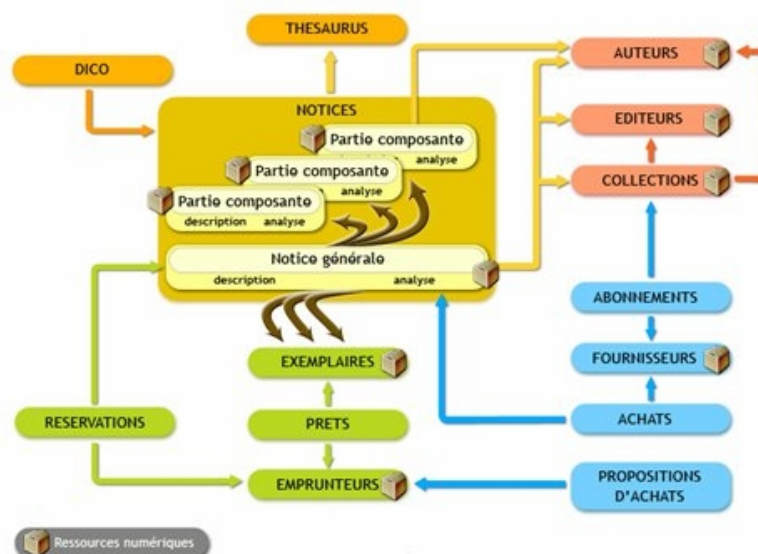
Lors de l'installation de BCDI sur un serveur, un dossier **bcdiserv** est créé ; il contient les répertoires du serveur et du client :

C:\bcdiserv (par défaut)	
Aide	Répertoire des fichiers d'aide
Base Aperçu	Base de démonstration permettant de prévisualiser les feuilles de calcul « Indicateurs d'activités » et les rapports « Diffusion, édition »
Base Initiale	Permet de réinitialiser une base ou de créer une base vide avec thésaurus
Data	Base principale
Demo	Base de démonstration
Images	Répertoire des images présentes dans les interfaces du logiciel
Macros	Contient toutes les recherches « gestionnaires » enregistrées
Modeles	Répertoire des modèles graphiques
Prog	Répertoire des programmes
Rapports	Répertoire des rapports livrés avec BCDI ou créés par les utilisateurs
Statistiques	Répertoire des feuilles de calcul livrées avec BCDI ou créées par les utilisateurs
Temp	Répertoire des fichiers temporaires (dans lequel transitent les données, notamment lors des importations-exportations)
TravPerso	Base vide avec thésaurus

Sur les stations clientes est créé un répertoire **bcdicli** (qui contient uniquement les répertoires du client BCDI).

bcdiserv, qui contient les répertoires du serveur et du client, ne s'installe qu'une seule fois. bcdicli peut être installé plusieurs fois.

3. L'architecture de la base documentaire



La base est structurée sur un ensemble de fichiers (ou tables) : **Notices / Auteurs / Editeurs / Collections / Exemplaires / Prêts / Emprunteurs / Réservations / Abonnements / Fournisseurs / Achats / Ressources**.

A. Deux fichiers centraux :

Le fichier Notices :

Ce fichier contient les notices bibliographiques des documents du fonds, c'est à dire leur description bibliographique et leur analyse documentaire.

La description d'ensemble d'un document se fait par l'intermédiaire d'une *notice générale*, et la description d'éléments du document par des *notices de parties composantes*.

Le fichier Exemplaires :

Ce fichier permet de définir les caractéristiques d'un exemplaire de document et de son prêt. Ainsi, dès la création d'un exemplaire, le logiciel BCDI fournit automatiquement un n° d'exemplaire. Aux exemplaires sont liés les prêts.

On ne prête pas un document mais un (ou des) exemplaire(s) du document à un (ou des) emprunteur(s).

B. Des fichiers de relation :

Certains fichiers de BCDI sont reliés entre eux. Ainsi, le fichier Notices a pour fichiers de relation : *Thésaurus* (liste structurée de termes), *Auteurs*, *Editeurs*, *Collection* (liée avec *Abonnement*, lui-même lié avec *Fournisseur*), *Exemplaires* ... Tous ces fichiers sont en relation avec le fichier *Ressources*.

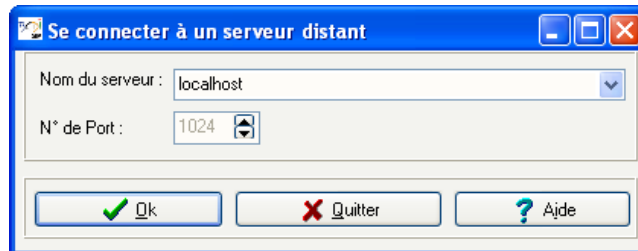
Chaque fichier est composé de fiches, elles-mêmes composées de champs.

4. L'identification :

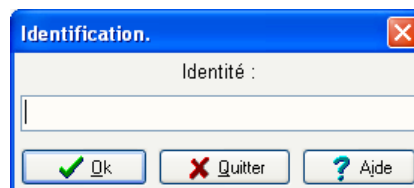
A. Pour le gestionnaire

Si votre poste sert, à la fois, de serveur et de client, lancez d'abord le serveur avant de lancer le client BCDI.

- Lancez le client BCDI qui se connecte à un serveur. S'ouvre successivement deux fenêtres.
- La première concerne le serveur :



- **Si le nom du serveur est le bon**, cliquez sur « OK » ;
- S'il s'agit d'un autre serveur, tapez le nom du serveur distant ;
- **Si vous vous connectez sur vous-même** (votre poste est à la fois serveur et client), tapez **localhost**.
- La seconde concerne l'identification et vous demande un mot de passe :



Il existe deux types de mots de passe pour le gestionnaire :

- **Admin** permet d'accéder au menu d'administration du logiciel et de paramétrer les bases, les autorisations d'accès aux menus, les masques de saisie, les écrans de recherche « Usagers », les groupes d'utilisateurs et leurs droits, et les paramètres de l'administrateur lui-même.

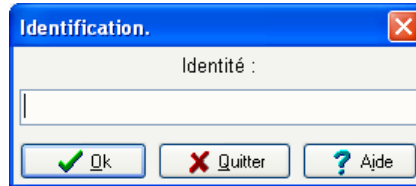
- **Gestion** permet d'accéder au logiciel côté gestionnaire et aux différents menus de BCDI : *Gestion du fonds, Gestion des prêts, Rechercher ...*

Pour des raisons de sécurité, ces mots de passe, définis par défaut lors de l'installation de BCDI, sont à modifier.

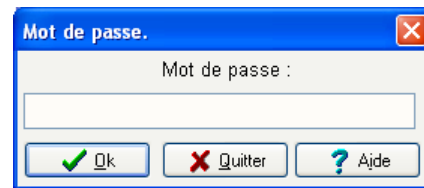
B. Pour l'utilisateur

L'utilisateur arrive directement en « Recherche usager » :

- **sans s'identifier**, c'est-à-dire sans taper de mot de passe, uniquement en cliquant sur le bouton **OK** ;



- **en s'identifiant avec son nom** (sélectionné dans l'index) **puis son mot de passe** (qu'il choisit lors de sa première connexion).



Il peut alors effectuer **des recherches thématiques, par critères, par thésaurus.**

En étant identifié, il peut également accéder à **son compte lecteur**, en cliquant sur l'onglet « **Mon compte** », et :

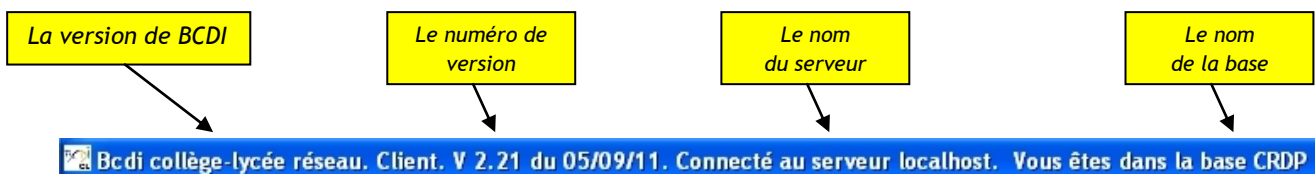
- voir les documents qu'il a empruntés, en retard voire réservés.
- consulter son historique de prêt.

L'accès aux écrans de recherche usager et au compte lecteur n'est possible que si cette autorisation a été activée en mode administrateur.

5. Se repérer dans BCDI

A. La version de BCDI et le nom de la base

Dans le bandeau au-dessus de la barre de menu, se trouvent les indications suivantes :



B. La fonction « Outils > Statistiques fichiers »

En accédant au menu **Outils > Statistiques fichiers**, un rapport permet de connaître le nombre de fiches renseignées dans chaque fichier :

Le : 07/10/2013 Outils > Statistiques fichiers. Vous êtes dans la base Principale	
Statistiques fichiers au : LU 07/10/2013	

Dictionnaire	26457
Thésaurus	22439
Ressources	283
Collectivités	5
Emprunteurs	313
Auteurs	5356
Editeurs	453
Fournisseurs	2
Collections	376
Abonnements	22
Notices	8707
Exemplaires	4171
Prêts	84
Achats	20
Propositions	2
Réservations	13
Type_Prêts	8
Profil_Prêts	4

Place disponible sur le disque : 3727015976	

C. L'accompagnement des solutions documentaires

Mes coordonnées
Mes commandes
Mes abonnements
Mon accompagnement BCDI
Mon accompagnement e-sidoc



Comment contacter votre accompagnement

- Téléchargement des mises à jour
- Documentation Bcdi
- Boîte à bcdIDEES
- Codes d'installation pour vos différents logiciels

Votre accompagnement technique dans l'académie de Poitiers :

L'espace Client, accessible depuis le menu de BCDI « ? », permet de trouver les coordonnées et les horaires de permanence du centre assurant la maintenance des solutions documentaires, de télécharger les mises à jour, d'imprimer des documentations complémentaires, de retrouver ses codes d'installation ...