

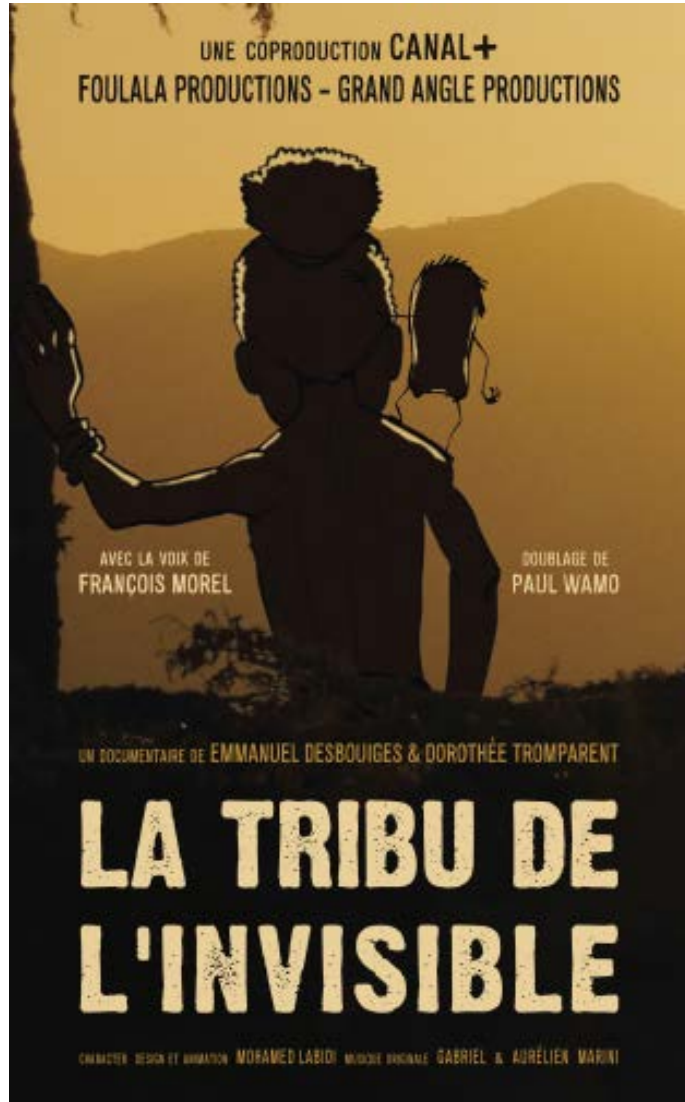
DOSSIER DE PRESSE

LA TRIBU DE L'INVISIBLE

**LE 03 NOVEMBRE À 20H
SUR CANAL+**



LA TRIBU DE L'INVISIBLE: PRODUCTION



UN FILM DOCUMENTAIRE:

Réalisateurs:

Emmanuel DESBOUGES & Dorothée TROMPARENT

Producteur :

FOULALA PRODUCTIONS

Coproducteur s:

CANAL+ / GRAND ANGLE PRODUCTIONS

Durée : 56 minutes

Voix : Francois Morel. Doublage Paul Wamo

Character design et animation : Mohamed Labidi

Musique originale : Gabriel et Aurélien Marini

LES PARTENAIRES DU FILM :

- La province Sud & La province Nord de Nouvelle-Calédonie
- Le Gouvernement de la Nouvelle-Calédonie

Diffusions :

- Le jeudi 03 NOVEMBRE à 20H sur CANAL+ HD

Egalement disponible dès le 04 novembre sur CANAL+ALD et myCANAL dans la rubrique en clair: Coprod 100% Locale

→ <http://www.canalplus-caledonie.com/mycanal/vod/clair/free-a-la-demande>



LA TRIBU DE L'INVISIBLE : RESUME



En Nouvelle-Calédonie, les lutins existent !
La preuve : nous les avons filmés. Enfin presque...

Des vallées cachées de la Chaîne aux rivages oubliés,
partez sur les traces des lutins.

Découvrez les mwakheny, les kavere et les mauci : ces
petits êtres malicieux et parfois un peu dangereux, mais
qui, toujours, se jouent des hommes. Prêtez l'oreille aux
mythes ; initiez-vous aux croyances kanak. Entrez dans le
Monde de l'invisible. Effleurez le mystère des esprits et
des Ancêtres ; oubliez les frontières de la réalité.

La « Tribu de l'invisible » est un film hybride, mêlant le réel
et le merveilleux : un docu-animation, teinté d'humour, qui
associe témoignages, interviews et dessins animés.

Oubliez vos peurs, remisez vos à priori et laissez-vous
entraîner dans le sillage de la Tribu de l'invisible.



LA TRIBU DE L'INVISIBLE : INTENTIONS



La tribu de l'invisible est donc un film hybride, un docu-animation ou documentaire animé qui conjugue des images filmées sur le vif, avec des témoignages et des séquences animées et qui nous permet d'allier le réel à l'onirisme et d'inventer une forme hybride entre réalité (réalisme) et fantasma (ou imagerie).

Idéal pour prolonger les images et les compléter, ou pour filtrer leur brutalité, l'image animée permet aussi, tout comme la BD, de transmettre des émotions et des sensations, voire de restituer tout un univers mental.

Le monde des esprits et des lutins apparaît sous la forme de personnages dotés d'une identité propre et qui s'invitent au cours des interviews, passent dans le champ de la caméra.

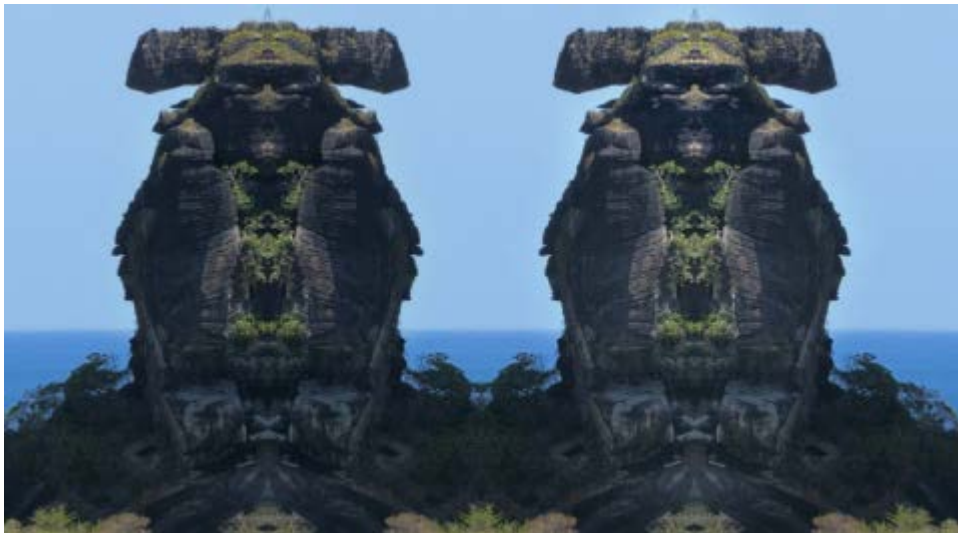


LA TRIBU DE L'INVISIBLE : PERSONNAGES

DES PASSEURS POUR OUVRIR LES PORTES DE L'IMAGINAIRE

Pour entrer dans le monde des lutins et en apprendre un peu plus à leur sujet, il nous fallait bien entendu des passeurs, des hommes capables de nous ouvrir les portes de leur monde.

Nos premiers repérages nous ont conduits à sélectionner plusieurs personnages : un anthropologue qui a longuement travaillé sur le sujet et plusieurs « Vieux » (ainsi que l'on désigne, chez les Kanak ceux qui ont acquis la sagesse au fil de leur vie et de leur expérience) qui ont croisé ou côtoient les lutins dans leur vie quotidienne, témoignent de leurs rencontres, d'anecdotes ou de leur grande connaissance du sujet.



LA TRIBU DE L'INVISIBLE : PERSONNAGES

Patrice Godin est l'un des personnages principaux du film.

Il nous raconte le mythe des origines du grand lézard Goa dans la région Hoot ma Whaap ; mythe dans lequel les lutins jouent un rôle capital. Il nous décrit le mode de vie et les habitudes des lutins du Nord.

Il resitue, surtout, cette croyance dans la cosmogonie kanak et nous aide à comprendre son importance dans la coutume : tel le chaînon manquant, les lutins sont bien les êtres qui permettent à l'homme de s'attacher à la terre, terreau des ancêtres, berceau des clans et des alliances qui les unissent et structurent l'ensemble de la vie sociale.



Patrice Godin Anthropologue spécialisé dans la culture kanak, il vit et travaille en Nouvelle-Calédonie depuis 1982 où il poursuit une recherche de longue durée dans la région de Hienghène.

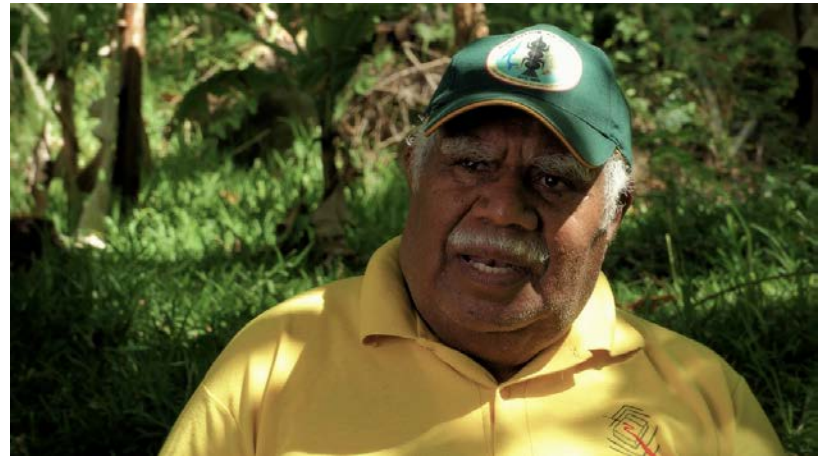


LA TRIBU DE L'INVISIBLE : PERSONNAGES

Dans l'aire coutumière Hoot ma Whaap, dans la région de Hienghène, nous rencontrons le Vieux **Elia Bealo** qui a la particularité d'avoir un lutin dans le « panier » sacré de son clan : au cœur des montagnes, il nous accompagne pour une visite des lieux de vie mwakhen, leur minuscule tarodièrre, leurs arbres, les plantes médicinales qu'ils ont donnés à sa famille et qui ont le pouvoir de guérir.



Toujours à Hienghène, nous interviewons **Joseph Bourate**, personnage de premier plan, chef du clan chargé, au sein de la grande chefferie, d'éduquer les futurs grands chefs. Il souligne les liens qui unissent les clans par l'entremise du monde invisible et illustre son propos par nombre d'anecdotes mettant en scène animaux totémiques, lutins et autres figures du monde des esprits.



LA TRIBU DE L'INVISIBLE : PERSONNAGES



Gilbert Kaloombat Téin, président du Sénat coutumier, mais surtout conteur et pionnier du kanéka. A l'origine de cette musique née dans les années 80.

Nous le rencontrons chez lui, à la tribu de Bas-Coulna, dans le Mont Panié, sur les hauteurs de Hienghène. Il intervient sur les liens qui unissent les lutins et les hommes, sur la musique des lutins et leurs chants que seules certaines oreilles peuvent percevoir.

Il nous conte également l'histoire de la lutine Mwanidon, une fourmi noire protectrice de la chasse et de la pêche aux bords du creek Wéa.



LA TRIBU DE L'INVISIBLE : PERSONNAGES



A la tribu de Bondé, à Ouégoa, **Ghislain Danguini**, sorcier, guérisseur et danseur traditionnel, vit lui aussi au milieu des lutins Mwakhen. Il en abrite certains dans sa case truffée de secrets, de cannes mystérieuses et de plantes étranges. Il « travaille » avec d'autres : les lutins de la forêt qui lui indiquent le secret des médicaments avec lesquels il soigne ceux qui viennent le voir régulièrement, parfois même de Nouméa.

A Yaté, dans l'extrême sud de la grande Terre, dans l'aire Djubéa-Kaponé, **Sébastien Atti**, « Touko », soigne, lui aussi, et utilise notamment les lianes chargées de magie par les mwakheny, dissimulées dans son jardin. Il évoque, pour nous, la puissance des esprits et les légendes nées sur cette terre rouge dont les flancs plongent dans le lagon.



LA TRIBU DE L'INVISIBLE : PERSONNAGES

Grâce à **Patrice Moasadi**, homme de grande culture, ancien collecteur du patrimoine du Centre culturel Tjibaou, nous découvrons les « Kavere », d'étranges lutins qui ont les jambes à l'envers et adorent rire aux dépens des hommes en les perdant dans la mangrove ou dans les maquis miniers... Patrice resitue les Kavere dans la cosmogonie kanak et évoque leur fonction et leurs habitudes.



Toujours dans l'aire, Xaracuu, à Canala, **Yvon Kona**, qui travaille lui aussi ardemment à la collecte du patrimoine immatériel kanak, rappelle que les lutins sont la propriété des clans, chacun a une fonction (guerre, invisibilité, médicaments, culture, chasse, pêche, etc.). Ils servent à maintenir l'équilibre dans la tribu comme les poteaux de la case. Aujourd'hui, ils s'éloignent du monde des hommes...



LA TRIBU DE L'INVISIBLE : PERSONNAGES

Déwé Gorodey écrivain et poétesse, membre du gouvernement de Nouvelle-Calédonie en charge de la culture et de la condition féminine. Elle nous parle des liens particuliers qui unissent les Kanak à la terre, à la nature et aux plantes. Elle évoque les « mauci », petits lutins qui prennent la forme de boules de poils pour mieux amuser les enfants avec lesquels ils adorent s'amuser.



John Goroparawa, de Poindimié, parle lui aussi des « mauci » et évoque aussi les Hu, des femmes lutines redoutablement belles qui vivent aux abords des creeks. Sur le cours d'eau, à la levée du jour, il n'est pas rare d'apercevoir une grosse boule de poil filant sur les flots...
Gare à celui qui n'a pas respecté les rites ou ne possède pas les connaissances adéquates...

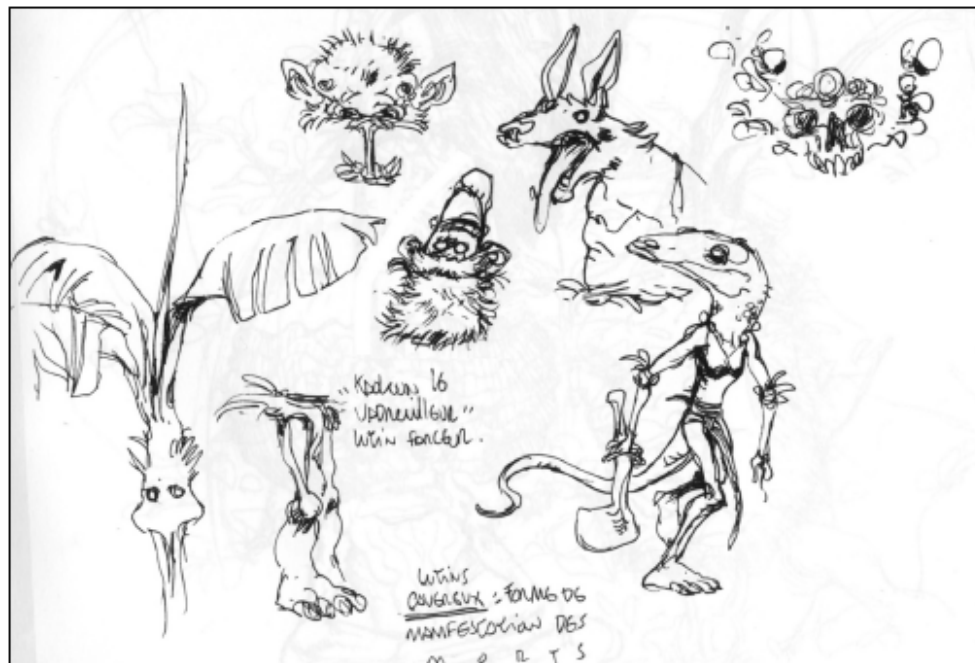


LA TRIBU DE L'INVISIBLE : DEFINITIONS

Dans d'autres clans de la Grande Terre ; les lutins se nomment « **kavere** » ou « **kapere** ». Se présentant sous la forme de petits êtres humanoïdes, ils ont alors une caractéristique différente : leurs jambes sont à l'envers et suivre leurs traces conduit inévitablement à se perdre, que ce soit dans la mangrove comme dans les maquis miniers éloignés.

Notre route croise également celle des « **maûci** », des « lutins juste pour jouer », qui prennent l'apparence de boules de poil, comme un ballon à poils longs que les enfants s'amuse à poursuivre et à taquiner et qui roulent dans leurs jambes. On les arrête avec une tige de sorgho.

D'autres personnages mystérieux, lutins issus du monde des esprits sont également évoqués. La diversité de leurs formes et de leurs noms témoigne de la vivacité de ces croyances.



LA TRIBU DE L'INVISIBLE

REYNAUD SAMANTHA
CHARGÉE DES PROGRAMMES ET DES COPRODUCTIONS

26 53 35

samantha.reynaud@canalplus-caledonie.com

