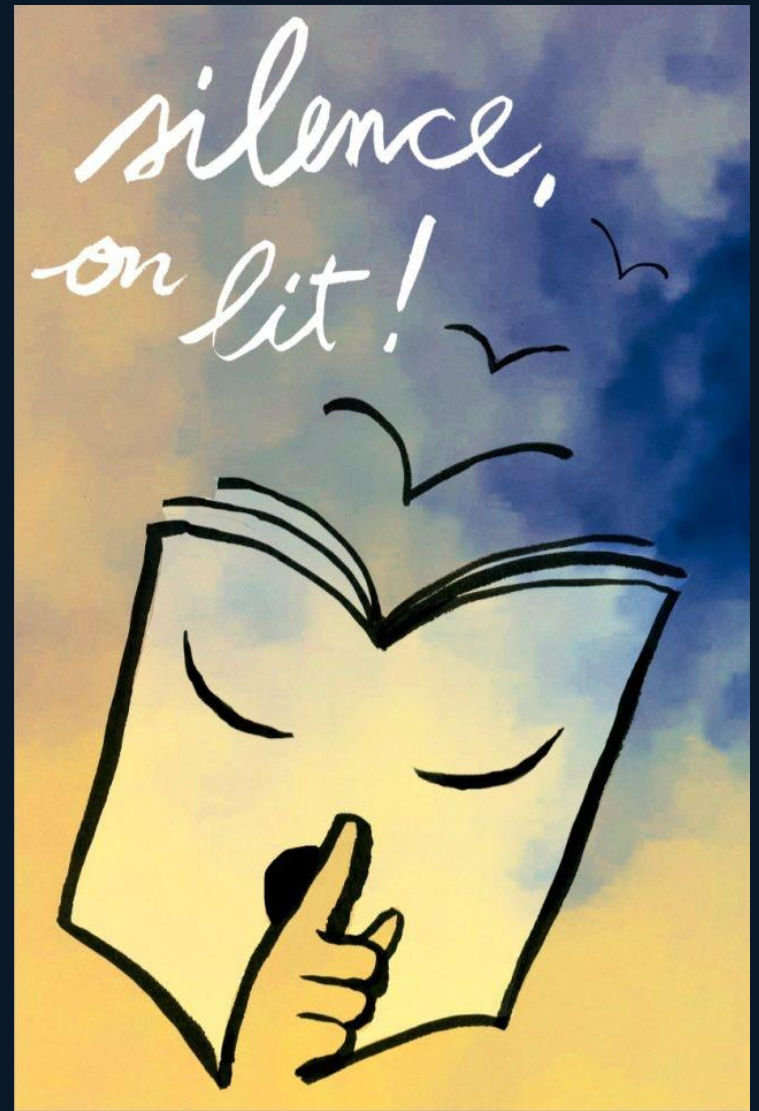


Mise en place de  
l'opération  
« Silence, on lit ! »  
au collège de Wani





## PROJET PEDAGOGIQUE : « Silence, on lit ! »

Découverte du livre et promotion de la lecture  
(lutte contre l'illettrisme : projet d'établissement)

Opération « Silence on lit ! » en place dans de nombreux établissements et soutenue par le Ministère de l'Education Nationale.

<b>Contexte du projet</b>	L'action consiste pour l'ensemble des élèves et des adultes du collège à faire tous les jours à heure fixe, le silence pendant 10-15 minutes, et à lire un livre à disposition à l'endroit où l'on se trouve. Toutes les études réalisées prouvent que la pratique quotidienne de la lecture améliore d'une part les capacités d'attention, de concentration et d'imagination, enrichit d'autre part la culture générale et élève le niveau de vocabulaire et d'orthographe.
<b>Classes concernées</b>	Tous les élèves et le personnel de l'établissement
<b>Lieu</b>	Collège de Wani
<b>Période</b>	Toute l'année, 10 minutes par jour
<b>Budget</b>	Achats de livres (romans, contes, BDs, mangas) et de malles pour les mettre à la disposition dans les salles de classe.
<b>Personnes ressources</b>	Rémi Préfol, directeur de l'établissement Anna Deschamps, professeur documentaliste
<b>Objectifs pédagogiques et civiques</b>	Encourager les élèves à lire pour : améliorer leur maîtrise de la langue, enrichir leur vocabulaire, prendre confiance à l'oral  Favoriser l'intérêt et la curiosité pour la lecture, l'écriture, et l'illustration. Découvrir différents genres littéraires.  Améliorer le vivre ensemble : partager ses lectures, respecter ce temps de lecture silencieux,  Améliorer ses capacités d'attention : se recentrer pour favoriser la concentration dans les cours  Exercer son esprit critique : exprimer son avis, formuler une opinion, expliciter les émotions ressenties
<b>Compétences visées issues du socle commun</b>	Maîtrise de la langue française (domaine 1) Formation de la personne et du citoyen (domaine 3) Représentations du monde et de l'activité humaine (domaine 5)



# Les étapes

- ❖ Février : volonté du chef d'établissement de mettre en place le dispositif
- ❖ Mars : réflexion commune sur la mise en place
- ❖ Avril : - sollicitation des professeurs pour la sélection des livres  
- demande de subvention à la Province Nord
- ❖ Juin : - validation des devis (romans / BDs / mangas)  
- catalogage des ressources  
- achat des valises  
- répartition des ressources par classe
- ❖ Juillet : - réglage des nouvelles sonneries  
- lancement de l'opération Silence, on lit !



# Les nouveaux horaires

- M1 : 7h25 – 8h20 (55 min)
- M2 : 8h25 – 9h15 (50 min)

## Récréation

- M3: 9h35 – 10h25 (50 min)
- M4 : 10h30 – 11h20 (50 min)

**Silence on lit : 11h20 – 11h35 => 15 min**



# Le fonctionnement

- ❖ Tous les jours de **11h20 à 11h35**
- ❖ Récréation ou M4 : professeurs ou élèves récupèrent au CDI la valise de livres
- ❖ 11h20 : choix d'une ressource et lecture silencieuse pendant 15 min.
- ❖ Notation des ressources empruntées pour le suivi
- ❖ Comptage en fin d'heure du nombre de ressources



# Les choix

- ❖ Fin de matinée :
  - Rythmer la matinée avec 2h de cours – récré – 2h de cours – SOL
  - Matinée chargée : 4h de cours (souvent cours fondamentaux)
  - Après-midi plus light : 3h de cours avec la récré au milieu
  
- ❖ Une valise par classe et non pas par salle :
  - Niveau des élèves différent
  - Thématiques différentes
  - Lecture suivie plutôt que butinage
  
- ❖ Fictions et périodiques uniquement :
  - Romans courts
  - BDs en série pour donner le goût de poursuivre
  - Mangas
  - Le but étant de donner le goût de lire et pas l'inverse !!!



# La gestion

- ❖ Commandes chez les fournisseurs
- ❖ Catalogage et équipement
- ❖ Création des classes dans BCDI pour prêts par valise
- ❖ Choix des ressources par classe selon le niveau / le programme
- ❖ Tableau excel pour le suivi avec nom des élèves et ressources (à modifier à chaque changement)
- ❖ Changement des ressources à chaque période (et retours / prêts dans BCDI)



# Les plus

- ❖ Engouement des élèves (les livres neufs sont une motivation !)
- ❖ Intérêt naissant pour la lecture chez certains élèves
- ❖ Calme et concentration dans la plupart des classes
- ❖ Temps apprécié par les professeurs qui changent de regard sur les élèves
- ❖ Rituel quotidien





# Les moins

- ❖ Les valises abiment les ressources
- ❖ Les élèves se lassent rapidement des ressources
- ❖ La gestion lors du changement des ressources
- ❖ Certains profs ne jouent pas le jeu
- ❖ Importance de fixer le même cadre dès le départ (position allongée oui / non)
- ❖ Problème avec les  $\frac{1}{2}$  groupes, l'EPS, et l'étude

# En images

